

새크라멘토 카운티
유권자 등록 및 선거부



선거 운영 관리 계획
2019년 9월

새크라멘토 카운티
유권자 등록 및 선거부
7000 65th Street, Suite A
Sacramento, CA 95823
(800) 762-8019
voterinfo@sacounty.net
www.elections.sacounty.net

목차

| | |
|----------------------------------|----|
| 1 부: 유권자 교육 및 지역 공동체 지원..... | 3 |
| I. 개요..... | 3 |
| II. 유권자 및 지역 공동체 지원..... | 4 |
| A. 2020 년도 성명..... | 4 |
| B. 커뮤니티 파트너..... | 5 |
| C. 고등 학교 및 대학 교육..... | 6 |
| D. 개별 유권자 네트워크..... | 6 |
| E. 유권자에게 직접 하는 연락..... | 6 |
| F. 자문 위원회..... | 7 |
| G. 공공 서비스 발표문 및 미디어..... | 7 |
| III. 유권자 서비스..... | 7 |
| A. 영어 미숙련자 유권자를 위한 서비스..... | 7 |
| 1. 언어 접근성 자문위원회..... | 7 |
| 2. 교육 워크샵..... | 8 |
| 3. 미디어/ 광고..... | 8 |
| 4. 대안 언어 자료..... | 8 |
| 5. 투표 센터 이중 언어 지원..... | 9 |
| B. 장애가 있는 유권자들..... | 10 |
| 2. 교육 워크샵..... | 10 |
| 3. 미디어/ 광고..... | 11 |
| 4. 대안 형식 자료..... | 11 |
| 5. 액세스블 우편 투표 (AVBM)..... | 12 |
| 6. 투표 센터 접근성..... | 12 |
| 7. 투표 용지 배부 옵션..... | 13 |
| IV. 참여의 격차 문제 해결..... | 14 |
| 투표 등록..... | 14 |
| 데이터 수집 및 검토..... | 15 |
| 2018 년 11 월 우편 번호 별 유권자 투표율..... | 17 |
| V. 예산..... | 19 |
| I. 개요..... | 20 |
| II. 선거 전 활동..... | 20 |
| A. 2018 년 선거 검토..... | 20 |
| 1. 전자 통화 기록..... | 20 |

| | |
|--|----|
| 2. 유권자 경험 설문 조사..... | 20 |
| 3. 감독관 보고..... | 21 |
| B. 자문 기관..... | 21 |
| C. 투표 센터 및 투표 용지 투입함 추정..... | 21 |
| D. 장비 및 보안..... | 22 |
| E. 지역 공동체 지원 및 교육..... | 23 |
| III. 선거 활동 및 지원..... | 23 |
| A. 논리 및 정확도 검사..... | 23 |
| B. 선거 자료 및 리소스..... | 23 |
| C. 투표 옵션 및 투표 용지 이용..... | 24 |
| D. 투표 센터 직원 (선거 관리자) 교육..... | 28 |
| IV. 선거 후 활동 – 일반 대중은 어느 선거 절차라도 참관이 가능합니다..... | 28 |
| A. 집계 활동 – 우편 투표..... | 28 |
| B. 집계 활동 – 투표 센터..... | 29 |
| C. 1% 수동 집계..... | 29 |

1 부: 유권자 교육 및 지역 공동체 지원

I. 개요

캘리포니아 유권자 선택법(VCA)은 카운티가 유권자 교육 및 지역 공동체 지원 계획을 개발하여, 투명성을 제공하고 유권자에게 VCA 의 모든 측면에 대해 알려야 한다고

명시하고 있습니다. 여기에는 투표 센터 및 투표 용지 투입함 장소에서 제공하는 서비스 및 정보, 그리고 구체적으로 장애가 있는 유권자와 소수 언어 유권자에게 해당하는 정보를 포함합니다

장애인 및 소수 언어 커뮤니티를 대변하고 옹호하는, 또는 이 커뮤니티에 서비스를 제공하는 지역 시민 단체 및 개인들과 만나는 공개 회의가 개최됩니다. 새크라멘토 카운티 유권자 등록 및 선거부(VRE)는 일정이 계획되어 있는 커뮤니티 이벤트와 공동으로 여러 차례의 대중 교육 워크숍을 개최합니다. 카운티가 주최하는 모든 공개 이벤트는 미국 장애인법(ADA)에 따라 접근성이 보장됩니다.

본 계획은 2020 년 선거 주기로 접어들면서 VRE 가 목표로 하는 지역 공동체 지원 활동을 강조합니다. 일정 계획되어 있는 이벤트 목록은 [VRE website](#) 를 참조하십시오. 추가 이벤트 일정, 지역 공동체 지원 기회를 도모할 수 있는 기획 아이디어, 또는 선거 운영관리 계획을 향상할 수 있는 건의 사항은, voter-outreach@saccounty.net 로 이메일을 보내 주십시오. 본 계획은 주 국무 장관에게 제출되어 검토와 승인을 받게 됩니다. 그러나, 본 계획안 및 향후 VRE 의 노력에 대한 피드백 및 건의 사항은 언제든지 수령이 가능합니다.

II. 유권자 및 지역 공동체 지원

A. 2020 년도 성명

커뮤니티 피드백 및 의견을 바탕으로 VRE 는 모든 지역 공동체 지원 및 교육 자료 전반에 걸쳐 다음과 같은 전달 내용을 골자로 설정했습니다:

2020 년 3 월 3 일 대통령 예비 선거:

- 당일 혼잡을 피할 수 있도록 조기 투표를 하십시오.
- 이제 우편 투표자는 반신용 선납 투표 용지 봉투를 사용합니다.
- 2020 년 대통령 예비 선거를 3 월로 변경합니다.
- 등록 상태를 확인하십시오. - 예비 선거는 선호 정당을 명시해야 합니다.

상기 4 가지 사항은 소셜 미디어, 파트너, 일반 대중과의 소통, 그리고 사무국의 전단지 및 정보 유인물 전반에 걸쳐 전파됩니다. VRE 는 일반 대중들이 유권자 등록을 하고, 앞으로 다가오는 선거에 참여하는 방법과 투표 용지 투입함 및 투표 센터 장소에서 이용할 수 있는 서비스를 인식할 수 있도록 지속적인 노력을 기울일 것입니다.

2020년 11월 3일 대통령 총선거:

- 당일 혼잡을 피할 수 있도록 조기 투표를 하십시오.

VRE는 추가 전달 사항을 3월 예비 선거 유권자 문의 사항 및 전화, 커뮤니티 회의 및 투표 센터 경험 설문 조사 결과를 검토한 후 결정합니다.

VRE는 커뮤니티 단체, 정부 기관, 학교 및 기타 그룹과 협력하여 투표 센터 모델(Model)에 대한 인식을 고취시키고자 합니다. 여기에는 직접 우편 발송, 뉴스 미디어, 라디오, 소셜 미디어, 시청자 참여 미디어 및 공공 서비스 발표문(PSA)를 사용하는 광범위한 미디어 캠페인을 포함합니다. 이 캠페인은 수신자 부담 무료 유권자 지원 직통전화를 홍보하고 장애가 있는 유권자들이 액세스블 형식의 투표 용지를 수령하는 방법을 알리고, 소수 언어 민족 유권자들에게 다국어 지원 서비스를 제공합니다.

VRE는 커뮤니티 단체와 협력하여 커뮤니티 이벤트에 참석하고 유권자에게 교육 및 지역 공동체 지원 기회를 제공할 것입니다.

VRE의 커뮤니케이션 세부 시행 계획에 대한 일반적인 일정은 부록 F 편에서 검토하실 수 있습니다.

B. 커뮤니티 파트너

VRE는 투표 센터 모델에 대한 정보를 수 많은 커뮤니티 파트너에게 제공하여 유권자 지역 공동체 지원 활동을 전개하고 있습니다. VRE는 커뮤니티 이벤트에 참여하고, 단체를 대상으로 프레젠테이션을 제공하고, 교육에 관심이 있는 개인 및 그룹을 대상으로 교육 및 지역 공동체 지원 활동을 합니다. 커뮤니티 이벤트 및 파트너 목록은 부록 A 편에서 검토하실 수 있습니다.

커뮤니티 파트너와 일반 대중은 다음과 같은 다양한 방법으로 도움을 줄 수 있습니다:

- 해시 태그 #SacCountyVotes를 사용하여 소셜 미디어에서 정확한 비 당파 선거 정보 공유
- 사무국 웹사이트 www.elections.saccounty.net의 커뮤니티 뉴스레터 또는 웹사이트에 선거 정보 및 링크 게시
- 사무실이나 일반 대중 방문이 잦은 장소에 전단지 및 유인물 비치
- 선거 관련 전달 사항을 포함한 정보, 자료 및 안내 책자 배포 지원
- 커뮤니티 지원 이벤트 참여. 지역 공동체 지원 이벤트의 최신 일정 목록은 [사무국 웹사이트](http://www.elections.saccounty.net)에 게재되어 있습니다.
- 선거 전달 사항, 일반 대중 우려 사항 또는 자주 하는 질문에 대한 자문 회의 참여
- VRE의 선거 담당 사무원을 초대하여, 의뢰인, 고객, 회원 또는 거주자 대상으로 비 정당 선거 정보 안내.

온라인 툴킷은 VRE 웹사이트, www.elections.saccounty.net 에서 다운로드 받아 이용하실 수 있습니다. 이 툴킷에는 비디오, 도표 자료, 전단지, 안내책자 및 VCA 프레젠테이션이 수록되어 있습니다. 인쇄물 자료는 그룹이나 단체에 무료로 제공될 수 있습니다. 보다 자세한 내용은 voter-outreach@saccounty.net 에 문의하시기 바랍니다.

C. 고등 학교 및 대학 교육

VRE 는 지역 고등학교에 광범위한 지역 공동체 지원 활동을 제공하여 고등학교 모의 선거와 같은 프로그램을 통해 직접 투표 경험, 등록을 위한 동기 부여와 학생들의 사전등록 및 학생들에게 선거 과정에 대한 교육용 프레젠테이션을 제공합니다. VRE 는 카운티 전역의 지역 대학과 지속적인 파트너십을 유지하여 프레젠테이션, 캠퍼스 이벤트 및 등록 동기부여를 통해 선거 절차 과정, 투표 센터 모델 및 다가오는 선거에 관한 정보와 리소스를 제공합니다. 현재 VRE 는 캘리포니아 주립 대학 새크라멘토 캠퍼스와 월레 회의를 통해 학생들의 투표 옵션에 대해 이해를 도모하고, 2020 년의 두 번의 선거에서 학생들이 캠퍼스 내 투표 센터에서 이용할 수 있는 서비스에 대한 안내를 하고 있습니다.

D. 개별 유권자 네트워크

지역 공동체 지원 및 교육 활동은 단체로 제한되지 않습니다. 개별 유권자는 VRE 에게 투표하는데 장애가 되는 문제점을 보고하고, 투표 센터 모델에 대한 광범위한 인식이 이루어질 수 있는 해결책을 제공하는 지원 네트워크의 역할을 담당할 수 있습니다. VRE 는 투표 센터에서 유권자 경험 설문 조사 카드를 배포하여 유권자 경험에 대한 의견을 수렴합니다. 설문 조사는 투표 센터 접근 및 언어 지원 서비스 이용을 포함하여 다양한 항목에 대한 설문을 실시합니다. VRE 는 전달사항 내용을 개선하고 반복되는 문의 사항이나 문제를 해결하는 데 도움이 될 수 있도록 전자 통화 기록지를 사용하여 걸려오는 모든 전화를 추적합니다.

일반 대중의 질문이나 의견은 voterinfo@saccounty.net 으로 이메일을 보내어 항상 공유할 수 있습니다.

E. 유권자에게 직접 하는 연락

2018 년 선거주기에서는 VCA 에 따른 변경 사항을 유권자에게 알리고자 VRE 이 유권자에게 직접 연락을 하였습니다. VRE 는 새크라멘토 카운티 등록 유권자 모두에게 두 차례에 걸쳐 직접, 엽서를 발송합니다. 이 두 차례 직접 발송 엽서의 개괄적인 목적은 다가오는 선거, VRE 의 수신자 부담 무료 유권자 지원 직통전화 및 투표 옵션에 대한 정보를 제공하기 위함입니다.

- **1 차 발송 우편 엽서:** 1 차 엽서는 각 선거일 약 55 일 전에 발송되며, 유권자들에게 우편으로 투표 용지가 발송되었음을 알림으로써, 투표 용지 수신 여부를 확인하도록 상기시키고, 등록 상태를 확인함과 동시에 다가오는 3 월 예비 선거에 선택한 정당이 정확하게 기재되었는지를 확인하도록 독려합니다.
- **2 차 발송 우편 엽서:** 2 차 발송 엽서는 선거일 22 일 전에 발송되며, 유권자들에게 투표 센터 개장일과 투표 용지 제출 옵션을 상기시키고, 선거일의 혼잡함을 피할 수 있도록 조기투표를 하도록 독려합니다.

2018 년에 발송했던 엽서 견본은 부록 B 편에 수록되어 있습니다.

F. 자문 위원회

VRE 는 선거 운영 관리 계획 지역 공동체 지원 및 교육을 위한 노력을 구체적으로 계획하고 실행할 수 있도록 지원할 수 있는 3 개의 위원회를 수립하였습니다:

- 투표 접근성 자문 위원회(Voting Accessibility Advisory Committee: VAAC)의 목표, 의제 및 회의록은 [VAAC webpage](#) 에서 검토하실 수 있습니다.
- 언어 접근성 자문위원회(Language Accessibility Advisory Committee: LAAC)의 목표, 의제 및 회의록은 [LAAC webpage](#) 에서 검토하실 수 있습니다.
- 유권자 교육 및 지역 공동체 지원 자문위원회(Voter Education & Outreach Advisory Committee: VEOAC)는 월례 회의를 통해, 선거 보안, 접근 및 교육과 관련하여 일반 대중의 이익을 도모하는 주제를 논의합니다. 회원 가입은 필요하지 않습니다. 회의 일정 목록은 [VEOAC webpage](#) . 에서 검토하실 수 있습니다.

상기 위원회들은 접근성, 언어 및 커뮤니티가 필요로 하는 사항을 지원하고 유권자 교육 및 지역 공동체 지원 계획의 다양한 측면을 VRE 에게 조언합니다

위원회 관련 보다 자세한 정보는, voter-outreach@saccounty.net 의 이메일로 문의하여 주십시오

G. 공공 서비스 발표문 및 미디어

VRE 는 시각 및 청각 형식으로 제작된 공공 서비스 발표문을 이용하여 다가오는 선거와 수신자 부담 무료 유권자 지원 직통전화를 유권자들에게 안내합니다. 공공 서비스 발표문은 텔레비전, 라디오, 신문, 소셜미디어 및 카운티 전자 게시판을 통해 배포되어 장애가 있는 유권자 및 소수 언어 유권자를 포함한 모든 유권자에게 전파됩니다. LAAC, VAAC 및 VEOAC 는 공공 서비스 발표문 콘텐츠 개발을 지원합니다. 공공 서비스 발표문은 부록 C 편에 열거되어 있는 배포처를 통해 제공됩니다. 공공 서비스 발표문에 대한 일반적인 시행 일정과 기타 미디어 배포처 연락처는 부록 F 편에서 검토하실 수 있습니다.

III. 유권자 서비스

A. 영어 미숙련자 유권자를 위한 서비스

새크라멘토 카운티는 1965 년의 투표권 법에 따라 모든 선거 자료를 스페인어와 중국어로 번역합니다. 아울러, 주 법에 따라 카운티는 언어 지원 서비스 및 공식 투표 용지 번역본을 다음의 언어로 제공해야 합니다: 베트남어, 타갈로그어, 펀자브어, 한국어 및 몽족어

1. 언어 접근성 자문위원회

VRE 는 시민 자문위원회인 LAAC 를 구성하여, 투표 및 선거 자료에 대한 언어 접근성 개선에 필요한 건의를 하고 있습니다. LAAC 는 주 법 및 연방 법에서 규정하고 있는 언어 지원 필수 사항을 충족할 수 있도록 조언하고 지원하도록

고안되었습니다. VRE 는 LAAC 위원 및 커뮤니티 파트너와 협력하여 언어 지원이 필요한 유권자에게 관련 정보를 제공합니다.

2. 교육 워크샵

지역 공동체 지원 활동의 일환으로 VRE 는 소수 언어 유권자에 대한 지속적인 지역 공동체 지원을 할 것입니다. VRE 는 LAAC 위원 및 커뮤니티 파트너와 협력하여 유권자들에게 교육 워크샵에서 언어 지원 서비스를 제공합니다. 워크샵은 2019년 9월부터 2020년 2월까지로 예정되어 있습니다. 장소는 추후 결정되며 기존 커뮤니티 이벤트와 공동 이벤트로 진행됩니다. 이 워크숍의 홍보는 넥스트 도어(Next Door)를 포함한 소셜미디어 및 신뢰할 수 있는 커뮤니티 파트너에 의해 진행됩니다. 이러한 워크숍에서 VRE 는 다음을 제공합니다:

- 이중 언어 유권자 등록 양식 *이중 언어 등록 양식은 주 국무장관의 결정으로 편자브어와 몽족어로는 제공되지 않습니다
- 선호 언어 설정 업데이트 양식
- 유권자 지시 사항이 수록되어 있는 팩스 투표지 번역문 견본, 참조 투표 용지라고도 함
- 새크라멘토 카운티에 적용되는 모든 주 법 및 연방 법이 규정하고 있는 필수 제공 언어로 번역된 VCA 자료.

3. 미디어 광고

새크라멘토 카운티 전역에 배포된 보도 자료는 수신자 부담 무료 유권자 지원 직통전화를 발표할 것입니다. 수신자 부담 무료 유권자 지원 직통전화는 영어, 스페인어 및 중국어로 제공되며, 200개가 넘는 언어와 방언으로 통역원과 직접 연결이 가능한 언어 지원 서비스를 제공합니다. 아울러, 미디어 광고를 스페인어, 중국어, 베트남어, 타갈로그어, 편자브어, 몽족어 및 한국어로 구매하여 카운티 내에서 이용할 수 있는 수신자 부담 무료 유권자 지원 직통전화를 홍보할 것입니다. 다국어 미디어를 포함한 미디어 파트너는 목록은 부록 C편에 수록되어 있습니다.

4. 대안 언어 자료

모든 새크라멘토 카운티 등록 유권자에게 선거일 29일 전부터 우편 투표(VBM) 투표 용지가 발송합니다. 모든 공식 투표 용지는 영어, 스페인어 및 중국어의 3개 국어를 사용합니다. 반신용 봉투는 영어와 스페인어로 제공됩니다. 유권자가 본인의 유권자 등록 양식에 선호하는 언어로 중국어를 지정한 경우, 반신용 봉투는 영어와 중국어로 제공됩니다. 카운티 유권자 정보 안내서 및 투표 센터, 투표 용지 투입함 간행물은 모두 영어, 스페인어 및 중국어로 제공됩니다.

새크라멘토 카운티에서 "참조 투표 용지"라고 칭하는 팩스 공식 투표 용지는 베트남어, 타갈로그어, 편자브어, 몽족어 및 한국어로 번역됩니다. 캘리포니아 선거법 제 14201항에 따라 해당 선거구 내 또는 주변의 소수 언어 그룹 중 3% 이상이 영어를 자유롭게 구사하지 못하는 것으로 확인된 경우, 투표 센터에는 참조 투표 용지를 해당 언어로 게시해야 합니다. 해당 지역 선거구 내에 거주하고

있으며, 해당 언어로 선거 자료를 요청한 유권자들에게는 참고 투표 용지를 우편으로 발송합니다. 해당 선거구 외 지역에 거주하는 유권자가 참조 투표 용지가 필요한 경우는, 이메일, vbm@saccounty.net 이나 전화 (916) 875-6155 번으로 -VRE 에 우편 발송을 요청할 수 있습니다. 아울러, 참조 투표 용지는 각 투표 센터에서 5 개 언어로 이용할 수 있으며 투표 센터 직원이 요청하는 경우, 추가 사본을 출력할 수 있습니다.

대체 투표 용지가 필요한 유권자는 누구라도 전화로 발송 요청을 할 수 있으며, (916) 875-6155 번 또는 (800) 762-8019 번, 이메일 발송 요청은 vbm@saccounty.net 으로, 팩스 발송 요청은 (916) 854-9796 번을 이용할 수 있으며, 또는 투표 센터나 VRE 사무국을 내방하여 요청할 수 있습니다. 영어, 스페인어 및 중국어로 제공되는 액세스블 우편 투표 (AVBM) 시스템을 통해서도 요청이 가능합니다.

5. 투표 센터 이중 언어 지원

캘리포니아 선거법 제 12303 항에 따라, 새크라멘토 카운티 전역에 걸쳐, 투표 연령 인구의 3% 이상이 영어를 자유롭게 구사하지 못하는 것으로 확인된 선거구에는 이중 언어 구사 가능 선거 관리 사무원을 배치하기 위한 합리적인 노력을 기울여야 합니다. 캘리포니아의 각 카운티에는 자체적으로 이중 언어 구사 가능 선거 관리 사무원이 필요한 선거구를 확인하는 방법이 있습니다. 이중 언어 지원이 필요한 지역을 확인하는 데는 출생지, 성씨 및 언어 선호도와 같은 유권자 기록 정보가 사용됩니다. 선거법 제 14201 항 및 제 12303 항에 적용되는 인구 조사 및 미국 커뮤니티 설문 조사 정보를 사용하여 3% 인구 임계치에 해당하는 선거구를 확인합니다. VRE 는 유권자 등록 양식 및 온라인 등록 양식에 기재한 유권자 요청 사항 외에도 다음 사항을 참조하여 해당 언어의 이중 언어 구사 가능 직원을 배치합니다:

- 유권자 경험 설문 조사 카드: VRE 는 투표 센터에 유권자 경험 설문 조사 카드를 배부하여 유권자들이 온라인 설문 조사에 참여하도록 유도함으로써, 유권자들이 사용한 언어 지원 서비스를 VRE 가 파악할 수 있습니다.
- 투표 센터 의견 용지: 투표 센터 근무자는 의견 용지를 사용하여 투표 센터를 방문한 유권자가 영어 이외의 언어 지원 서비스를 요청하였거나 이용하였는지 여부에 대한 기록을 남겨야 합니다. 이러한 방법은 선거 관리 사무원은 재량과 참여를 기반으로 하는 것으로, 다소 이상적이지는 않을 수는 있으나, 향후 선거에 이중 언어 지원이 필요한 특정 선거구를 확인하는 자료로 활용될 수 있습니다.
- 자문 단체: VRE 는 새크라멘토 카운티의 LAAC 와 같은 자문 단체가 제공하는 피드백과 건의 사항을 고려하여 추가 언어 지원이 필요한 영역을 파악합니다.
- 권리 옹호 단체: VRE 는 새크라멘토 카운티 전역의 언어 접근성에 대한 권리를 옹호하는 다양한 커뮤니티 그룹 및 단체의 의견을 구합니다. 이러한

그룹과 단체들은 새크라멘토 카운티의 소수 언어 인구를 파악할 수 있도록 VRE 를 지원합니다.

언어 지원 서비스가 필요한 투표 센터 장소는 미국 인구 조사 데이터를 통해 캘리포니아 주 국무 장관이 확인하였습니다. 각 투표 센터에서 제공되는 지원 언어 목록은 카운티 유권자 정보 안내서(CVIG)에 인쇄되어 있으며 VRE 웹 사이트에서도 제공됩니다. 카운티의 LAAC 의 건의 사항을 포함하여 공개 의견 수렴 과정을 통해 언어 지원에 대한 추가 요구 사항을 고려하게 됩니다.

VRE 는 모든 투표 센터에 최소 스페인어 구사 선거 관리 사무원과 중국어 구사 선거 관리 사무원 각 한 명씩을 언어 지원 인력으로 모집할 수 있도록 노력할 것입니다. 투표 센터가 타 언어 지원을 필요로 하는 선거구에 있거나 그러한 선거구와 인접한 경우, VRE 는 해당 언어 구사에 능통한 선거 관리자를 모집하기 위해 모든 노력을 기울일 것입니다. VRE 는 언어 지원 상담 전화(Language Line)를 선거 관리 사무원들이 언어 지원 대안으로 활용할 수 있도록 하여, 200 개가 넘는 언어와 방언 통번역 서비스를 통해 유권자와 의사 소통을 할 수 있도록 제공할 것입니다. 액세서블 투표 용지 표식 장치는 영어, 스페인어, 광둥어, 북경어 및 대만어로 제공되는 투표 용지 내용과 청각 자료를 포함합니다.

B. 장애가 있는 유권자들

VRE 는 장애가 있는 유권자들을 대상으로, 민주주의 절차 진행의 접근성을 높이고자 헌신적인 노력을 기울이고 있습니다. VRE 웹사이트는 액세서블 우편 투표 시스템, 장애가 있는 유권자들에게 투표 센터에서 제공하는 서비스, 대안 형식으로 이용 가능한 선거 관련 자료 및 VAAC 를 포함하여 장애가 있는 유권자들이 이용할 수 있는 여러 가지 노력과 리소스에 대한 일반적인 정보를 제공합니다. 구체적인 지원이 필요한 유권자들은 VRE 에 직접 이메일로 voter-outreach@saccounty.net 에 문의하시기를 권해 드립니다.

1. 투표 접근성 자문위원회

VRE 는 시민 자문위원회인 VAAC 를 구성하여, 투표 및 선거 자료에 대한 접근성을 개선하고, 장애 요인을 식별하고 해결하는 데 필요한 건의를 하고 있습니다. VAAC 는 새크라멘토 카운티의 모든 유권자가 독립적으로 그리고 비밀리에 투표를 할 수 있도록 조언하고 지원하도록 고안되었습니다. VRE 는 VAAC 위원 및 커뮤니티 파트너와 협력하여 장애가 있는 유권자들에게 정보 및 대체 투표 옵션을 제공합니다.

2. 교육 워크숍

워크숍에서는 액세서블 우편 투표(AVBM) 시스템 및 투표 센터에 설치되어 있는 액세서블 투표 용지 표식 장치(도미니언 ICX: Dominion's ICX)를 포함하여 VRE 이 제공하는 액세서블 투표 옵션을 시연해 드립니다. 워크숍은 2019 년 9 월부터 2020 년 2 월까지 일정이 진행됩니다. 장소는 추후 공지되며, 기존 커뮤니티 이벤트와 함께 진행될 예정입니다. 워크숍 광고는 넥스트 도어(Next Door)를

포함한 소셜 미디어 및 신뢰할 수 있는 커뮤니티 파트너를 통해 이루어집니다. 워크숍에서 VRE 는 다음을 제공합니다:

- 액세스블 우편 투표(AVBM) 신청서 (유권자에게 이메일로 링크 전송)
- AVBM 인터페이스(접속기) 및 오디오(음원) 데모가 있는 노트북
- ICX 투표 용지 표식 장치 및 모의 투표 용지
- 대안 형식 자료의 이용 (큰 활자체 인쇄물, 오디오 법안 자료, 액세스블 카운티유권자 정보 안내서 및 주 정부 선거 대안 형식 자료의 이용)

3. 미디어 광고

새크라멘토 카운티 전역에 배포된 보도 자료는 장애가 있는 유권자들과 영어, 스페인어 및 중국어로 TTY (텍스트 전화)와 연결하여 지원을 제공하는 수신자 부담 무료 유권자 지원 직통전화를 전파함으로써, 청각 장애, 난청 장애, 또는 언어 장애가 있는 유권자가 전화를 이용하여 VRE 직원과 의사를 소통할 수 있도록 지원합니다.

VRE 는 장애가 있는 유권자들을 가장 효과적으로 지원할 수 있는 방법에 대한 건의 및 도움이 필요합니다. 미디어 아이디어를 이메일로 voter-outreach@saccounty.net 에 보내 주십시오.

4. 대안 형식 자료

장애가 있는 유권자들에 제공되는 액세스블 투표 옵션은 여러 가지가 있습니다. VRE 는 각 선거에서 사용되는 VBM 진행 절차에 대한 정보는 물론 AVBM 시스템 사용 설명이 수록되어 있는 카운티 유권자 정보 안내서(CVIG)를 준비하고 있습니다. CVIG 는 큰 활자 인쇄물, 온라인 PDF 및 VRE 유권자 검색 도구(Voter Look-up Tool)를 사용하는 스크린 리더 액세스블 옵션으로 이용하실 수 있습니다. 법안은 선거일 29 일 전부터 웹사이트에서 청각 자료 형식으로 제공됩니다. 큰 활자로 인쇄된 CVIG 및 오디오 법안 자료가 필요하신 경우, voter-outreach@saccounty.net 로 이메일을 보내거나 VRE 전화, (916) 875-6451 VRE 번으로 요청하실 수 있습니다. 오디오 법안 자료는 또한 다음 장소에서도 제공됩니다:

- 점자 및 말하는 책 도서(Braille & Talking Book Library), 900 N Street # 100, Sacramento, CA 95814
- 폴섬 도서관(Folsom Library), 411 Stafford Street, Folsom, CA 95630
- 새크라멘토 중앙 도서관(Sacramento Central Library), 828 I Street, Sacramento, CA 95814
- 새크라멘토 시각장애인 협회(Sacramento Society for the Blind), 1238 S Street, Sacramento CA 95811
- 새크라멘토 카운티 유권자 등록 및 선거부(Sacramento County Voter Registration & Elections), 7000 65th Street, Suite A, Sacramento, CA 95823

대안 형식으로 제공되는 정보를 이용하는 방법의 전체 목록은 [VRE 웹사이트](#)에서 찾아보실 수 있습니다.

5. 액세스블 우편 투표 (AVBM)

모든 카운티는 법에 따라, 장애가 있는 유권자들에게 우편 투표 옵션을 제공해야 합니다. 이 시스템을 이용하여, 유권자들은 본인들에게 필요한 보조 기술을 사용하여 온라인상에서 올바른 투표 용지에 접근하고 스스로 선택 사항을 표시 할 수 있습니다. 투표 용지에 선택사항을 모두 표시하고 나면, 유권자는 반드시 투표한 내용을 인쇄하여 우편으로 송부하거나 투표용지 투입함, 투표 센터 또는 VRE 사무국에 제출해야 합니다. 자세한 단계별 시연 동영상은 [VRE 웹사이트](#)에서 이용하실 수 있습니다.

장애가 있는 유권자는, 카운티 유권자 정보 안내서 뒷면에 첨부된 우편 요금 선납 신청서를 작성하여 반신하여 AVBM 시스템을 이용할 수 있는 링크를 요청할 수 있습니다. 신청서 또는 링크를 이용하는 경우에는 AVBM 시스템에 접속할 필요가 없으며, VRE 유권자 검색 도구를 사용하여 온라인상으로 접속하여 이용할 수 있습니다.

이 시스템을 이용하고자 하는 유권자들은 반드시 장애 여부 확인을 해야 하고, 인터넷 접속 환경에서, 투표 용지에 선택한 내용을 출력할 수 있는 프린터가 있어야 합니다. 모든 유권자들이 우편으로 투표 용지를 수령하므로, AVBM 시스템을 이용하고자 하는 유권자는 우편으로 수령한 분홍색 봉투에 투표를 완료한 투표 용지를 반신하거나, AVBM 시스템에 접속하여 우편 봉투 견본을 다운로드 하여 사용하거나, 가까운 투표 센터 또는 투표 용지 투입함 장소에서 배부하는 교체용 봉투를 사용하실 수 있습니다. 모든 유권자에게 우편으로 발송되는 분홍색 봉투에는 유권자가 서명해야 하는 곳을 표시하는 구멍이 2 개가 있습니다.

유권자가 서명하거나 식별할 수 있는 표식을 한 봉투에 한 해, 투표 용지가 집계에 포함됩니다. 봉투에 서명하지 않았거나, 유권자 기록에 보관되어 있는 서명과 일치하지 않는 경우, VRE 가 유권자에게 연락하여 해당 정보를 확인하게 됩니다.

유권자는 VRE 가 투표 용지를 수령하였는지 여부를 [VRE 웹사이트](#)에서 확인하실 수 있습니다.

6. 투표 센터 접근성

투표 센터 및 투표 용지 투입함 장소는 투표 장소 접근성 점검 목록에 ADA 지침을 적용하여 선택됩니다. 이 점검 목록은 접근 가능한 장소를 식별하는 용도로 사용됩니다. 투표 센터 입장이거나 투표 용지 투입함 사용에 장벽이 되는 상황이 발견되면, VRE 는 선거일 당일 또는 그 이전에 추가 장비 및 표지판을 사용하여 변경 조치를 합니다. 투표 센터 또는 투표 용지 투입함 장소에 물리적으로 접근하는 방법에 관한 사항은 precinctoperations@saccounty.net 로 선거구 운영 관리자에게 이메일을 보내거나, 전화 (916) 875-6100 번으로 문의하여 주십시오.

투표 센터는 모두 최소한 두 곳의 의자 또는 휠체어, 돋보기 안경 및 펜 그림을 비치한 액세스블 투표 부스가 있습니다. 센터에는 의자나 휠체어를 비치할 공간이 있는 투표 용지 표식 장치가 3 개 이상이 있습니다. 투표 센터에서, 모든 유권자는 비치되어 있는 액세스블 투표 용지 표식 장치를 활용하여 독립적으로 그리고 비밀리에 투표를 할 수 있습니다. 선거 관리 사무원의 확인을 받은 후, 유권자는 액세스블 장치로 해당 유권자의 투표 용지를 생성할 수 있는 키 카드를 받습니다. 투표 용지는 터치 스크린 화면, 오디오 촉각 장치로 제공되는 점자, 또는 유권자에게 필요한 보조 기술을 사용하여 표시가 가능합니다. 주요 기능은 다음을 포함합니다:

- 글자 크기 및 화면 명암 조절 옵션이 있는 터치 스크린 태블릿
- 점자가 있는 오디오 촉각 인터페이스(ATI) 키패드
- 영어, 스페인어, 북경어, 광동어 및 대만어가 제공되는 투표 안내 음원 및 헤드폰
- 저 시력을 가진 유권자가 투표 안내 음원을 사용하여 투표를 할 때, 비밀 투표가 가능하도록 착용하는 개인 정보 보호 마스크(Privacy mask)
- 유권자가 본인이 사용하는 보조 장치, 손잡이(Paddle) 또는 마시거나 부는(Sip and Puff) 장치 사용 가능

이 기계는 투표 결과를 일람표로 생성하거나 집계하지 않습니다. 유권자가 투표 용지에 모두 표시를 하고 나면, 유권자는 투표한 내용을 출력하고, 출력한 투표 용지를 투표 용지 투입함에 투입해야 합니다. 유권자 정보는 투표 용지 표식 장치에 저장되지 않으며, 모든 투표 결과는 개인정보로 간주되어 기밀로 유지되어야 합니다.

투표 센터에 물리적으로 접근이 불가능한 유권자는 가두 투표를 요청할 수 있는 옵션이 있습니다. 유권자는 전화 (916) 875-6100 번으로 VRE 에 전화하거나, 투표 센터 출입객 또는 친구에게 부탁하여 대신 투표 센터에 입장하여 요청할 수 있습니다. 투표 센터 직원이 서비스를 요청한 유권자가 승차하고 있는 차량으로 대체 투표 용지를 가져다 줍니다. 가두 투표를 요청하고자 하는 유권자들은 선거구 운영 관리자에게, precinctoperations@saccounty.net 로 이메일을 보내거나, (916) 875-6100 번으로 문의하여 주십시오. 7000 65th Street 에 위치한 VRE 사무국 본사에서 선거일 29 일 전부터 액세스블 투표 용지 표식 장치 및 가두 투표 옵션을 이용할 수 있습니다.

7. 투표 용지 배부 옵션

VRE 는 또한 요양 병원, 자립생활센터, 장애인 파트너, 커뮤니티 단체 및 권리 옹호자들에게 이 같은 리소스에 대한 정보를 투표 신청서와 함께 제공합니다. 커뮤니티 이벤트 및 파트너 목록은 부록 A 를 참조하십시오. 새크라멘토 카운티 등록 유권자 전원에게 선거일 29 일 전부터 우편으로 투표용지(VBM)를 발송해 드립니다. 대체 투표 용지를 요청하고자 하는 유권자는 전화 (916) 875-6155 번이나 (800) 762-8019 번, 이메일 vbm@saccounty.net, 팩스 (916) 854-

9796 번으로 요청하거나, 투표 센터 방문 시, VRE 사무국 또는 온라인 AVBM 시스템을 통해 배부 받으실 수 있습니다.

IV. 참여의 격차 문제 해결

VRE 와 새크라멘토 카운티의 목표는 모든 선거권 있는 시민들이 투표 용지 투입함에 동등하게 접근할 수 있도록 하는 것입니다. VRE 는 모든 노력을 기울여 이벤트에 참석하고, 프레젠테이션을 제공하며, 유권자 투표율이 낮은 지역에 선거 관련 정보를 제공하기 위해 최선을 다합니다. VRE 는 요양원, 병원, 새크라멘토 카운티 정신 건강 부서, 군사 사무소 및 여권 사무소에 선거 관련 정보를 제공합니다. 배부하는 자료에는 표지, 게시 가능한 형태의 특정 선거 전단지, 투표 용지 신청서, 투표 등록 양식, 그리고 선거 지구 경계선을 나타내는 지도가 포함됩니다.

투표 등록

선거권이 있는 새크라멘토 카운티 주민은 온라인상으로 주 국무 장관 웹사이트: <https://registertovote.ca.gov/> 를 방문하여 직접 등록할 수 있으며, VRE 웹사이트: www.elections.saccounty.net 에서 제공하는 링크를 통해 주 정부 유권자 등록 웹사이트로 이동하여 등록할 수도 있습니다.

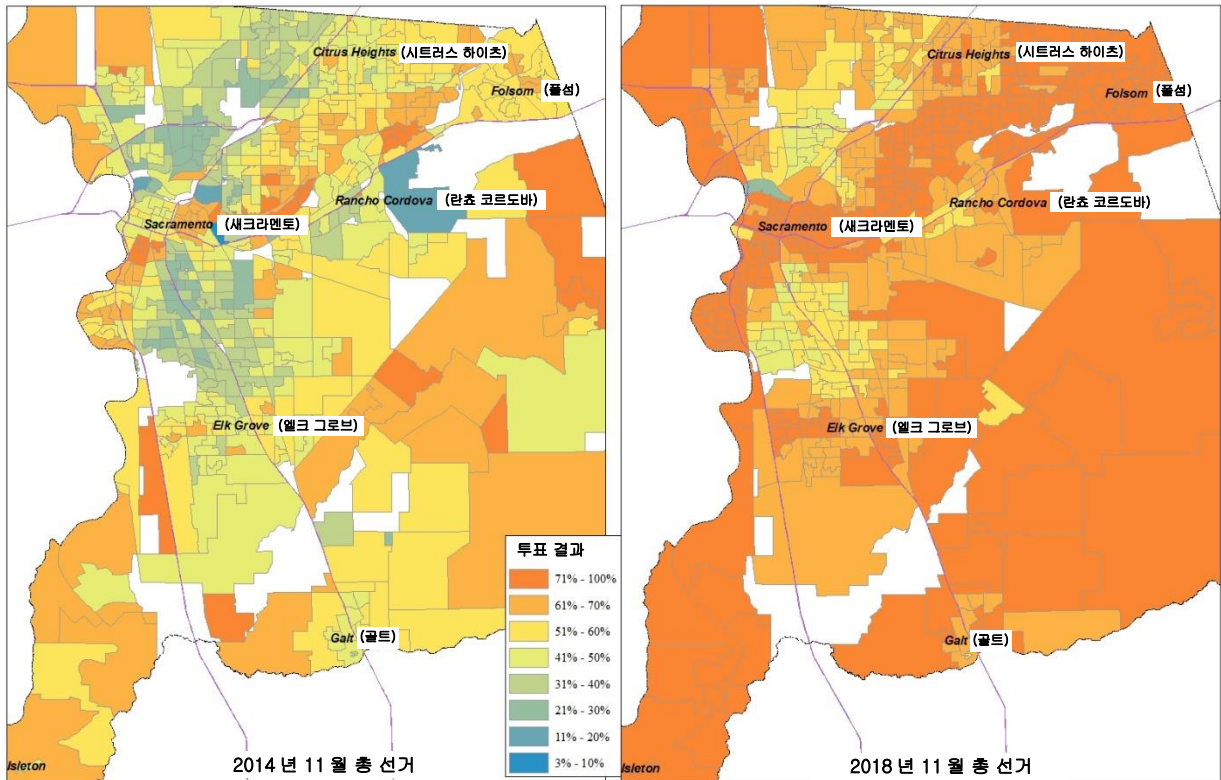
주민들은 또한 VRE 사무국, 시청, 도서관, 우체국 및 카운티 전역의 대부분의 정부 기관 사무소에서 유권자 등록 양식을 배부 받을 수 있습니다. 저소득층 세대 및 장애가 있는 개인들을 지원하는 새크라멘토 카운티 복지 서비스 기관들은 수혜 고객들에게 유권자 등록 양식을 제공합니다. 자동차 관리국(DMV) 및 주 국무 장관(SOS)은 AB 1461 에 따라, 운전 면허증 취득 또는 갱신 시, 유권자로 등록하는 캘리포니아 운전자 유권자 프로그램(California Motor Voter Program)을 정하였습니다. DMV 관련 업무 처리 시, 이 새로운 프로그램을 통해, 선거권이 있는 모든 개인은 유권자 등록을 거부하지 않는 한 자동으로 유권자로 등록됩니다. VRE 는 요청이 있을 시, 등록 양식을 우편으로도 발송해 드립니다.

VRE 는 전국 선거인 등록 법(NVRA: National Voter Registration Act) 리소스 및 관련 교육을 저소득층 세대 거주자와 장애가 있는 개인을 지원하는 카운티 기관들에게 제공합니다. VRE 는 카운티 기관들의 실무 담당자 및 직원들이 요청하는 경우, 추가 자료, 정보, 그리고 관련 교육을 제공합니다. VRE 는 선거권과 선거 관련 정보를 새크라멘토 카운티의 중앙 교도소인 리오 코스메네스 교도국(RCCC: Rio Cosumnes Correctional Center), 그리고 새크라멘토 카운티 청소년 교도국에 제공하여 재소자들과 공유합니다. 배부하는 자료에는 표지, 게시 가능한 형태의 특정 선거 전단지, 우편 투표 용지(VBM) 신청서, 투표 등록 양식, 그리고 선거 지구 경계선을 나타내는 지도가 포함됩니다. 각 시설에서 권한을 위임 받은 담당 사무관이 재소자들이 작성한 등록 양식과 VBM 신청서를 VRE 이 결과를 처리할 수 있도록 사무국으로 가져옵니다. VBM 신청서는 재소자를 포함하여 스스로 투표 용지를 배부 받을 수 없는 유권자가 VBM 투표 용지를 배부 받을 수 있도록 승인하는 양식입니다. 일단 투표 용지가 발부되고 나면, 담당 사무관은 직접 또는 우편으로 반신할 수 없는 재소자를 방문하여 VBM 투표 용지를 회수합니다.

데이터 수집 및 검토

VCA 에 따라 각 선거가 실시되고 나면, VRE 는 유권자가 제공한 의견을 검토하고 캘리포니아 선거법 제 4005 항에 따라 수집된 데이터에 관하여, LAAC, VAAC, VEOAC 및 커뮤니티 파트너의 조언을 구합니다. VRE 는 중대한 의미가 있는 격차로 확인된 사항을 고심하고, 항목별로 이를 해결하고자 합리적인 노력을 기울일 것입니다.

VRE 는 2018 년 11 월 총 선거 이후, 통합 선거구 별로 유권자 참여 여부 검토를 실시했습니다. 카운티는 중간 선거에서 역대적인 참여율을 보였지만, 카운티에서 유권자 투표율 감소를 보인 지역이 한 곳 있었습니다. 이 지역은 2018 년 11 월 총 선거 지도에서 파란색으로 표시된 선거구로, 노숙자와 단기 체류자 유권자가 집중되어 있는 지역입니다.



유권자 참여 격차를 해결하기 위해 VRE 는 헌신적인 노력을 다음과 같이 기울일 것입니다:

- 커뮤니티 내 에서 액세스할 투표 센터를 주관할 수 있는 잠재적 장소 범위 및 설문조사 실시
- 2020 년 선거에 대한 유권자 정보, 유권자 등록 양식 및 전단지/ 포스터를 비치할 수 있는 기관들, 여성의 임파워먼트(Women 's Empowerment), 프란시스 하우스(Francis House), 메리하우스(Maryhouse), 로브즈 앤 피쉬(Loaves & Fishes), 구세군(Salvation Army)을 포함하여 커뮤니티에 서비스를 제공하는 기관들과의 회합의 장.
- 로브즈 앤 피쉬(Loaves & Fishes)에서 각 선거 전에 등록제 행사 실시

추가적으로, **VRE**는 새크라멘토 카운티의 유권자 투표율이 카운티 평균보다 낮은 여러 지역을 확인했습니다. 이 선거구는 우편 번호로 그룹화되어 특정 커뮤니티에서 홍보 및 지역 공동체 활동을 지원하였습니다. 아래 열거한 우편 번호 목록은 **VRE**와 커뮤니케이션 미디어 담당 사무관이 특정 지역의 디지털 광고 수준을 높이고, 기타 커뮤니티 중심지역에서 선거 정보를 광고하고 전파하는 활동을 지원하는데 활용됩니다.

DRAFT

2018년 11월 우편 번호 별 유권자 투표율,

| 우편번호 | 유권자 | 투표 추정치 | 결과 |
|-------|---------|---------|-------|
| 95832 | 4,362 | 2,118 | 48.5% |
| 95838 | 15,396 | 7,550 | 49.0% |
| 95824 | 9,434 | 4,769 | 50.5% |
| 95652 | 23 3 | 12 1 | 51.9% |
| 95815 | 9,712 | 5,072 | 52.2% |
| 95823 | 29,880 | 15,986 | 53.5% |
| 95660 | 12,728 | 6,925 | 54.4% |
| 95828 | 25,741 | 14,334 | 55.7% |
| 95842 | 13,967 | 8,145 | 58.3% |
| 95673 | 7,582 | 4,658 | 61.4% |
| 95827 | 10,663 | 6,577 | 61.7% |
| 95843 | 21,939 | 13,542 | 61.7% |
| 95678 | 2 2 | 1 4 | 62.8% |
| 95820 | 17,419 | 11,066 | 63.5% |
| 95841 | 9,135 | 5,835 | 63.8% |
| 95833 | 18,544 | 11,954 | 64.4% |
| 95626 | 2,863 | 1,875 | 65.4% |
| 95829 | 15,326 | 10,087 | 65.8% |
| 95822 | 22,946 | 15,279 | 66.6% |
| 95834 | 13,703 | 9,156 | 66.8% |
| 95655 | 2,295 | 1,560 | 68.0% |
| 95757 | 24,561 | 16,705 | 68.0% |

| | | | |
|-------|--------------|--------------|-----------|
| 95670 | 28,518 | 19,410 | 68.0 % |
| 95610 | 22,574 | 15,394 | 68.2 % |
| 95632 | 14,917 | 10,181 | 68.2 % |
| 95825 | 14,838 | 10,187 | 68.6 % |
| 95758 | 33,838 | 23,261 | 68.7 % |
| 95621 | 22,844 | 15,716 | 68.8 % |
| 95624 | 35,585 | 24,547 | 69.0 % |
| 95742 | 7,030 | 4,868 | 69.2 % |
| 95826 | 21,472 | 14,954 | 69.6 % |
| 95821 | 17,846 | 12,552 | 70.3 % |
| 95811 | 4,764 | 3,370 | 70.7 % |
| 95835 | 20,311 | 14,423 | 71.0 % |
| 95830 | 53 8 | 38 6 | 71.8 % |
| 95817 | 8,047 | 5,816 | 72.3 % |
| 95641 | 99 9 3 | 73 9 2 | 73.9 % |
| 95680 | 1 | 3 | 74.1 % |
| 95662 | 19,686 8 | 14,606 6 | 74.2 % |
| 94571 | 2 | 1 | 74.9 % |
| 95640 | 4 | 3 | 75.0 % |
| 95814 | 5,093 | 3,842 | 75.4 % |
| 95608 | 36,372 | 27,499 | 75.6 % |
| 95831 | 26,545 11 | 20,530 8 | 77.3 % |
| 95639 | 4 | 8 | 77.3 % |
| 95630 | 40,907 | 31,757 | 77.6 % |

| | | | |
|-------|--------|--------|------|
| 95628 | 27,158 | 21,136 | 77.8 |
| | 35 | 27 | % |
| 95615 | 4 | 6 | 78.1 |
| | | | % |
| 95693 | 4,645 | 3,659 | 78.7 |
| | | | % |
| 95638 | 1,297 | 1,023 | 78.8 |
| | | | % |
| 95864 | 16,101 | 12,787 | 79.4 |
| | 87 | 69 | % |
| 95690 | 4 | 6 | 79.6 |
| | | | % |
| 95816 | 11,575 | 9,366 | 80.9 |
| | | | % |
| 95818 | 14,332 | 11,667 | 81.4 |
| | | | % |
| 95683 | 4,711 | 3,912 | 83.0 |
| | 13 | 11 | % |
| 95837 | 6 | 3 | 83.1 |
| | | | % |
| 95819 | 12,412 | 10,476 | 84.4 |
| | | | % |

V. 예산

VCA는 투표 센터 모델 투표 절차에 대한 광범위한 유권자 교육 및 지역 공동체 지원이 필요합니다. VRE의 목표는 유권자 등록, 참여 및 투표율을 높이는 것입니다.

VRE는 지역 공동체 지원 활동 자료 준비, 공공 프레젠테이션 및 커뮤니티 지역공동체 지원 이벤트를 위해 사무국 내 지원 서비스를 제공합니다. 이러한 예산에는 텔레비전, 라디오, 신문 및 소셜 미디어에서의 광고 구매 비용뿐만 아니라 등록 유권자에게 직접 발송하는 인쇄물 비용 및 우편 요금이 포함됩니다.

교육 및 지역 공동체 지원 예산 정보는 부록 D편에서 검토하실 수 있습니다. 유권자 교육 및 지역 공동체 지원 활동을 위한 추가 기금을 제공하고 나면, 변경 사항이나 추가 사항을 반영하여 부록 편을 업데이트합니다.

새크라멘토 카운티는 투표소 위치 모델로 약 \$800만 달러 지출을 추정했던 것에 반해, 78곳의 투표 센터의 장비 구입에 있어 약 \$300만 달러의 초기 비용을 절약했습니다.

장비 이외는, 새크라멘토 카운티는 장비 구입 절감비용을 지역 공동체 지원 활동비, 우편물 발송비, 투표 센터 지원비 및 선거 관리자 급여 대신 임시 직원 초과 근무 수당 지불, IT 지원 및 투표 센터 통신비, 그리고 투표용지 투입함 서비스 제공 임시 직원 고용비로 상쇄하면서, VCA 하에서 예상했던 비용 절감 효과를 경험하지 못했습니다. 새크라멘토 카운티가 각 투표 센터 장소를 확보하고 최소한의 필수 장비와 연결하여 통신상태를 설정을 하는데 드는 최소 비용은 약 \$40,000 달러였습니다.

2부: 선거 운영 관리 계획

I. 개요

캘리포니아 유권자 선택법(VCA)에 따라 카운티는 선거 운영 관리 계획(EAP)안을 일반 대중에게 제출해야 하며, 이는 VCA 하에서 새크라멘토 카운티 유권자 등록 및 선거 부(VRE)가 선거를 운영 관리하는 방법을 전달해야 합니다.

새크라멘토 카운티는 2018년 주 총 선거에 유권자 선택법을 채택한 5개 카운티 중 최대 규모였습니다. 두 선거 모두 중간 선거에서 기록적으로 높은 유권자 투표율을 보였으며, 전체 유권자의 94% 이상이 직접 투표 대신 우편 투표 용지를 사용했습니다. 직접 투표는 카운티 전역에서 선거 당일에 여전히 방문자 수가 많았으며, 30여개 투표 센터가 선거 당일에 대기자 줄과 지연 상황을 경험했습니다. VRE는 다량의 반신용 우편 투표 용지 처리와 직접 투표 경험 개선을 위해 지속적으로 노력하고 있습니다.

본 계획안은 VCA 하에서 선거 운영 관리에 필요한 일정을 간략하게 설명합니다.

문의 또는 건의 사항:

수신자부담 무료 직통상담전화 (800) 762-8019
캘리포니아 중계 서비스 711
voterinfo@saccounty.net

II. 선거 전 활동

A. 2018년 선거 검토

2018년 VCA를 실행하는 동안 새크라멘토 카운티는 VRE가 향후 선거에 대한 투표 경험을 개선하는데 도움이 되는 데이터를 수집할 수 있는 다양한 방법을 수행하였습니다. 이러한 수집 방법은 2020년 선거 주기에 사용될 것입니다.

1. 전자 통화 기록

VRE는 테넥스 선거 대응(Tenex Election Response) 프로그램을 사용하여, 선거일 29일 전부터 모든 유권자 통화 및 사건을 추적하였습니다. 이러한 통화 기록 검토를 통해, VRE는 유권자들이 자주 하는 질문, 불만족스러운 투표 경험, 우편으로 발송한 투표 자료의 유용성, 그리고 이 새로운 모델로 제공한 장비의 수행 정도를 파악할 수 있었습니다. VRE는 공식 투표 용지 프린터와 같은 일부 장비가 선거 당일 투표 센터를 방문한 유권자에게 서비스를 제공하기에는 그 수를 감당하기에 부적절하다는 사실을 알게 되었습니다. VRE는 또한, 특히 "투표 센터" 및 "투입함"에서 제공하는 서비스를 설명하는 부분에서, 유권자에게 전달하는 사항을 개선해야 한다는 사실을 알게 되었습니다. 이 통화 기록은 2020년 선거를 준비하고 높은 투표율을 기대하기 위해서는 필수적이었습니다.

2. 유권자 경험 설문 조사

유권자들이 VRE 에 투표 센터에서의 유권자 투표 경험을 보고할 수 있는 전자 설문 조사가 생성되었습니다. 이 설문 조사는 특히 직접 투표에 참여한 유권자를 위해 고안되었지만 일부 설문 참여자는 투표 용지를 투입함에 제출한 유권자들이었습니다. 이 설문 조사는 투표 센터에서 필요한 지원, 유권자가 VCA 하에 변경 사항을 접한 방법, 대기 시간, 장애 경험 여부, 그리고 투표 센터 및 투표 센터 직원에 대한 전반적인 만족도 수준을 포함하여 유권자의 경험을 묻는 질문과 관련된 13 개 항목으로 구성되었습니다. 이 설문조사를 활용하여, 선거구 운영 관리팀이 향후 선거를 주관할 수 있는 투표 센터 추가 공간 확보, 투표 센터 직원 교육 개선, 그리고 주차 문제와 같이 각 투표 센터 위치와 관련된 특정 문제를 정확히 파악할 수 있었습니다. 이 설문조사를 통해, 또한 지역 공동체 지원 팀이 2020 년 선거 전달 사항을 준비하는 과정에서 이제 “당일 혼잡을 피할 수 있도록 조기 투표를 하십시오”라는 문구를 포함할 수 있게 되었습니다. 전반적으로 2018 년 11 월 설문 조사에 참여한 517 명 중 80 %가 투표 경험에 대하여 만족하였거나 매우 만족하였다고 대답하였습니다.

3. 감독관 보고

VRE 는 또한 두 선거를 치른 후 교육 및 유권자 우려 사항을 개선하기 위한 몇 차례의 감독관(투표 센터 감독관) 보고 회의를 개최했습니다. 이 보고 회의는 카운티 전역의 여러 새크라멘토 공공 도서관에서 진행되었습니다.

B. 자문 기관

VRE 는 투표 접근성 자문위원회(VAAC)와 언어 접근성 자문위원회(LAAC)의 정기 회의를 개최할 뿐만 아니라 매 달 총 선거 주제를 논의하기 위해 소집되는 유권자 교육 및 지역 공동체 지원 자문위원회(VEOAC)를 수립하여, 공식 선거 자료, 교육 및 지역 공동체 지원 의견, 사이버 보안 우려 사항, 일반 대중의 문의사항 또는 우려 사항 등을 논의하였습니다. 이 위원회는 분홍색 투표 우편 반신 봉투 및 유권자 회신 개선, 웹사이트 개선 제안, 그리고 “공직에 출마하는 방법”이라는 새 안내 책자 작성을 포함한 지역 공동체 지원 자료를 고안하는데 소중한 피드백을 제공했습니다. 이 자문 기관은 대중, 권리 옹호자, 도시, 지구 및 정당의 회원들을 포함하며 2020 년 선거 주기 동안 지속적인 정기적으로 소집됩니다.

C. 투표 센터 및 투표 용지 투입함 추정

선거법 제 4005 항(유권자 선택법)에 따라, 선거일 88 일 전까지 카운티의 총 유권자 등록 인원수를 기준으로 투표 센터와 투표 용지 투입함의 수가 배정되어야 합니다. 충분한 투표 센터 및 투표 용지 투입함이 선정될 수 있도록 이를 보장하기 위해, 2019 년 1 월부터 잠재적 장소 선정 설문 조사가 시작되었고 2020 년 투표 센터 장소에 대한 시설 확인이 2019 년 봄에 시작되었습니다. 도서관과 커뮤니티 센터를 포함한 대부분의 장소는 1 년 전에 미리 예약됩니다.

VRE 가 몇 곳의 장소를 제공하고 서비스해야 할지를 파악하기 위해, 등록 관리자(Registration Manager)와 GIS 분석가가 이전 선거 등록 증가 및 투표율을 근거로 숫자를 예상했습니다. 운전자 유권자 프로그램을 통한 자동 등록으로 이

숫자가 증가할 수 있습니다. 2020년 3월과 11월에 선거에 대한 이러한 추정치를 바탕으로, VRE는 다음 사항을 확인하고 있습니다:

- 84 곳의 투표 센터 (등록 유권자 10,000명 당 1 곳)
- 투표 용지 투입함 장소 56 곳 (등록 유권자 15,000명 당 1 곳)

새크라멘토 카운티는 2019년 9월 3일 현재 787,393명의 유권자가 있습니다.

선거법 제 4005항에 따라, 또한 커뮤니티를 위한 투표 센터 장소를 선정할 때 카운티는 특정 기준 사항을 고려해야 합니다. 2018년 이전에는, VRE가 VCA 기준을 분석하고 [VCA 스토리 맵\(이야기 지도\)](#)를 생성하였습니다. VRE는 2020년 선거 투표 센터 및 투표 용지 투입함 장소 선정에 동일한 데이터를 사용합니다.

투표 센터 최소 요건 및 평가 정보의 전체 목록은 부록 G편에서 검토하실 수 있습니다. 투표 용지 투입함 최소 요건 및 평가 정보의 전체 목록은 부록 H편에서 검토하실 수 있습니다.

D. 장비 및 보안

모든 장소에 충분한 투표 장비 물량을 확보하기 위해, VRE는 가장 방문자 수가 많은 투표 센터를 평가하여 방문자 수를 수용할 수 있는 추가 장비 필요 여부를 확인했습니다. 아울러, 모든 유권자의 비밀 투표 권리를 보호하고 이를 보장할 수 있도록 새로운 고성능 우편 투표 용지 분류기 및 투표용지 추출기를 포함하여 우편 투표 용지를 사용하여 투표를 한 유권자 비율을 수용할 수 있는 물량의 장비를 구입했습니다.

적절한 물량의 장비가 구비되어 있는지를 확인하는 것 외에도, 카운티의 현재 예산 상황에 따라, 모든 장비는 안전하게 보관되고 보안이 유지될 수 있어야 합니다. VRE는 여러 사이버 보안 워크숍 및 웨비나에 참석하였습니다. VRE는 카운티 기술부서(DTECH)와 협력하여 주 법이 허용하는 한, 모든 소프트웨어 및 장비를 지속적으로 업데이트합니다. 아울러, 투표 용지를 처리하는 구역에 설치하는 보안 카메라 숫자를 증가하였습니다. 장비 사용 절차에 따라, 투표 장비에 대한 예방 정비도 수행하였습니다.

2020년 3월에, VRE는 선거 절차 및 보안 대책을 평가할 수 있는 보안 전문가를 현장에 배치하고, 직원들이 업데이트된 보안 프로토콜에 대해 교육을 받을 수 있도록 할 것입니다.

투표 장비 및 투표 용지 투입함의 포장 규격 및 배송 일정 계획안 또한 2020년 전에 확정됩니다. VRE는 선거일 29일 전에 투표 용지 투입함을 개장하는 주의 전 주에 56개의 투표용지 투입함을 배송합니다. VRE는 카운티 계약 업체와 협력하여 투표 센터 장비를 배송합니다:

- 2월 20일부터 시작하여 11 곳의 주간 투표 센터 배송
- 2월 27일부터 시작하여 4 곳의 투표 센터 배송

여기에는 내리닫이 문을 장착한 세미트럭 11 대와 14 개 노선이 요구되며, 40 명의 임시 직원이 4 시간 훈련 과정에 참석하여 장비 설치 방법을 교육받게 됩니다.

E. 지역 공동체 지원 및 교육

VRE 는 VCA 에 의거한 투표 옵션과 관련하여 다양한 커뮤니티에 지속적인 교육과 지역 공동체 지원 활동을 전개할 것입니다. 이 계획안은 본 문서의 4 페이지를 참조하십시오.

III. 선거 활동 및 지원

A. 논리 및 정확도 검사

2020 년 선거에 사용되는 모든 장비는 2020 년 1 월에, 주 국무 장관의 인증을 받은 후보자 명단을 확보하는 때부터 환경 설정이 시작됩니다. 논리 및 정확도 검사는 주 법에 의거하여, 모든 투표 장비를 대상으로 실시되며, 투표 용지 프린터, 액세서블 투표 용지 표식 장치, 그리고 도표 작성기기를 포함합니다. 논리 및 정확도 검사를 시작하기에 앞서 보도 자료를 발표합니다. 이 과정은 공개됩니다.

B. 선거 자료 및 리소스

1. 카운티 유권자 정보 안내서

VRE 의 3 개 국어(영어, 스페인어 및 중국어) 카운티 유권자 정보 안내서 (CVIG)에는 각 선거 별 유권자의 특정 투표 용지 유형에 따른 견본 투표 용지 이미지가 삽입되어 있습니다. 이 안내서는 투표 센터 및 투표 용지 투입함 장소의 전체 목록을 포함하여 우편 투표 절차, VBM 투표 용지 교체 용지 요청 및 VBM 투표 용지 반신 옵션에 대한 자세한 정보가 안내되어 있습니다. 이 안내서는 큰 활자 인쇄물 및 온라인상에 게재되는 형식으로 이용하실 수 있습니다. 이 안내서에는 또한 뒷면에 유권자가 연락처 정보 업데이트, 기본 언어 설정 정보 업데이트, 액세서블 우편 투표 시스템 링크 요청을 우편으로 신청할 수 있는 우편 선납 신청서가 수록되어 있습니다.

액세서블 카운티 유권자 정보 안내서와 오디오로 제공되는 법안은 선거일 29 일 전부터 시작하여 VRE 웹 사이트에서 이용하실 수 있습니다. 주 전체에 해당하는 후보자 명단 및 법률 개정안 정보를 포함하는 주 정부 유권자 정보 안내서를 보시려면, 다음 사이트를 방문하십시오:

<https://www.sos.ca.gov/elections/>

2. 우편 투표 용지 패킷

새크라멘토 카운티에 등록된 유권자 전원에게는 우편 투표 용지 패킷을 우편으로 발송해 드립니다. 이 패킷에는 유권자의 공식 투표 용지, 분홍색 투표 용지 반신 봉투, 투표 용지 투입함 장소 전체 목록 및 "투표 완료(I Voted)"스티커가 들어 있습니다. 공식 투표 용지와 같은 선거 관련 자료는 미국 우정국에서 제공하는 타 주소 재배달 서비스를 이용하실 수 없습니다 (선거법 제 3008(b)항). 수취인 부재 우편은 VRE 로 반송되어 처리됩니다

3. 유권자 우편 엽서

등록된 모든 유권자에게는 다가오는 선거와 연락처 정보를 안내하는 엽서를 두 차례 걸쳐 발송합니다. 첫 번째 엽서는 카운티 유권자 정보 안내서 발송에 앞서 발송되고, 두 번째 엽서는 주간 투표 센터 11 곳 개장하기에 앞서 발송됩니다.

4. VRE 웹사이트

선거일 29 일 전부터 VRE 웹사이트는 다음 정보로 업데이트됩니다.

- 유권자 검색 도구(Voter Look-up Tool)를 이용하여, 새크라멘토 카운티 유권자라면 누구나 다음을 수행 할 수 있습니다:
 - 유권자 등록 정보 확인
 - 투표를 완료한 투표 용지를 새크라멘토 카운티가 수령하였는지 여부 확인
 - 등록 유권자 거주지에서 가장 가까운 투표 센터 검색(투표 센터 사진 포함)
 - 카운티 유권자 정보 안내서 및 엑서서블 투표 용지 이용.
- 도시 별로 분류된 투표 센터 및 투표용지 투입함 장소, 운영 시간 및 구글 지도(Google Maps)를 이용한 길찾기 서비스
- 새크라멘토 카운티의 법안 오디오 정보
- 선거 결과, 하이퍼텍스트(HTML) 및 대화형으로 제공
- 지역공동체 지원 자료 및 유권자 선택법 관련 홍보 자료 온라인 툴킷

5. 새크보트(SacVote) 모바일 앱

새크보트(SacVote) 모바일 앱은 iOS 및 Android(안드로이드) 장치에서 제공하는 앱 스토어(App Store)에서 다운로드 할 수 있습니다. 앱을 이용하여, 최신 선거 정보, 투표 센터 및 투표 용지 투입함 장소, 유권자 검색 도구, 선거 결과 및 VRE 연락처 정보를 보실 수 있습니다.

6. 전화/ 중계 옵션

유권자는 전화 (800) 762-8019 번, 711 번 및 311 번으로 전화하여 투표 센터 및 투표 용지 투입함 장소를 포함한 선거 정보를 문의할 수 있습니다. VRE 는 번역 업체와 계약하여 200 개 이상의 언어로 유권자를 전화 상으로 지원합니다.

C. 투표 옵션 및 투표 용지 이용

1. 우편 투표

유권자는 선거일 29 일 전부터 우편 투표 용지 패키지에 포함되어 발송된 공식 투표 용지 이용하여 투표할 수 있습니다. 투표를 완료한 투표 용지는 우편으로 반신하거나, 선거일 29 일 전부터 어느 투표 용지 투입함 장소나 투표 센터 장소에 제출할 수 있습니다. 교체 투표 용지는 VRE 사무국과 투표 센터 어디에서나 배부 받을 수 있습니다.

유권자가 우편 투표 용지를 수령하지 못한 경우, 사무국에 (800) 762-8019 번으로 전화하거나 VRE 사무국을 방문하여 대체 패키지를 요청할 수 있으며, 또는 개장 후, 어느 투표 센터에서나 배부 받을 수 있습니다. 유권자가 VRE 웹사이트 그리고 어느 투표 센터에서나 배부하는 투표 용지 배부 비상 승인(Emergency

Authorization for Ballot Pick-up) 양식을 작성하는 경우, 친구나 친척이 대신 유권자의 우편 투표 패킷을 배부 받을 수 있습니다.

우편 투표 용지는 우편으로 반신하거나 (우편 요금 선납 봉투), 선거 당일 오후 8 시까지 어느 투표 센터나 투표 용지 투입함 장소에서 제출이 가능합니다. 유권자가 투표를 완료한 우편 투표 용지에 서명을 하지 않은 경우, 또는 반신용 봉투에 한 서명이 등록된 유권자 기록과 일치하지 않는 경우, 선거 인증 전에 VRE 가 연락하여 투표 용지 반신 봉투 정정 요청 통지를 합니다. 투표 용지의 유효성은 선거 당일 또는 그 이전 일자 소인이 찍힌, VRE 사무국이 선거 후 3 일 이내에 수령한 경우에 한하여 집계되어 공식 결과에 추가됩니다.

투표 센터와 투표 용지 투입함 장소 운영 시각은 각각 다릅니다. 방문하기에 앞서, 각 장소의 위치와 시각을 발송해 드린 카운티 유권자 정보 안내서, 우편 투표 패킷, 안내 전화 311 번, 또는 VRE 웹사이트를 검토하여 확인하시기 바랍니다. 모든 투표 센터는 선거 당일에만 오전 7 시부터 오후 8 시까지 운영됩니다.

2. 액세스블 우편 투표

장애가 있는 유권자는 VRE 웹사이트에서 또는 카운티 유권자 정보 안내서 뒷면에 있는 신청서를 작성하여 온라인 액세스블 우편 투표 투표 용지 표식 프로그램을 이용할 수 있습니다. 유권자들이 VRE 웹사이트의 유권자 검색 도구를 이용하여 본인의 정보를 입력하고 나면, 해당 개인의 투표 용지 표식 프로그램 이용 자격 여부를 확인하는 웹 페이지로 이동합니다. 확인을 받고 나면, 유권자들은, 거주지 주소를 기준으로, 본인의 올바른 투표 용지가 있는 페이지로 이동하여, 키보드, 마우스, 터치 스크린, 또는 해당 개인에게 필요한 보조 장치를 사용하여 전자 투표 용지에 접근할 수 있습니다. 유권자가 투표 용지에 표식을 완료하면, 본인의 선택 사항을 검토할 수 있는 옵션이 있습니다. 투표를 완료하면, 유권자는 투표를 완료한 투표 용지를 출력하여, 우편으로 발송해 드린 분홍색 반신 봉투에 동봉하여 제출하거나, 투표 센터 또는 투표 용지 투입함 장소에서 배부하는 교체 봉투, 또는 설명서에 수록되어 온라인 상으로 제공되는 출력용 견본 봉투에 동봉하여 제출해야 합니다.

액세스블 우편 투표 프로그램 이용은 신청서가 필요하지 않습니다.

3. 투표 센터

새크라멘토 카운티의 선거권이 있는 거주자는 선거일 10 일 전부터 다음과 같은 방법으로 투표 센터를 이용하실 수 있습니다:

- 직접 투표하실 수 있습니다.
- 본인 또는 다른 사람을 위한 대체 투표 용지 배부 (추가 승인 배부 양식이 필요하여 어느 투표 센터에서나 배부 받아 이용하실 수 있습니다.) 받을 수 있으며, 공식 교체 투표 용지는 주 국무 장관이 인증한 모바일 투표 용지 프린터를 사용하여 출력하실 수 있습니다.
- 투표를 완료한 투표 용지를 제출하실 수 있습니다.

- 터치 스크린, 점자 키패드, 영어, 스페인어, 북경어, 광둥어 및 대만어로 제공되는 오디오 (청각 자료)가 포함된 이미지캐스트 X(ImageCast X:ICX)라고하는 액세스블 투표 용지 표식 장치를 이용하거나, 유권자 본인이 사용하는 보조 장치, 손잡이(Paddle) 또는 마시거나 부는(Sip and Puff) 장치 사용하여 입력이 가능합니다 (본인이 사용하는 장치는 자체적으로 제공해야 합니다).
- 영어 이외의 언어로 지원을 받을 수 있습니다.
- 조건부 유권자 등록(Conditional Voter Registration) 서비스를 이용하여, 최초 유권자 등록, 또는 등록 유권자 정보 업데이트를 하실 수 있습니다.
- 투표를 완료한 모든 투표 용지는 노란색 투표 용지 봉투에 삽입하여 제출하여야 하며, VRE 사무국에서 회수하여 결과를 처리합니다.

유권자들은 어느 장소를 방문하더라도, 본인들의 올바른 투표 유형을 이용할 수 있습니다. 2020년에 두 차례 선거에서 모두 긴 대기자 줄과 혼잡이 예상됩니다. 투표 센터는 여러 장소에서 개장하지만, 모두 하루 최소 8 시간 동안 개장하며, 모든 투표 센터는 선거 당일에는 오전 7시부터 오후 8시까지 개장합니다.

유권자는 보안 포털을 통해 확인을 받고, 유권자 기록에 접근합니다. 유권자가 이미 투표 용지를 반신한 경우 (서명 상태가 "양호(good)"로 확인된 경우), 유권자는 대체 투표 용지를 배부 받을 수 없습니다. 투표 용지가 반신되지 않았거나, "처리 불가(challenged)" 상태로 유권자에게 반신된 경우, 유권자는 교체 투표 용지를 배부 받을 수도 있으며, 새로 배부 받은 교체 투표 용지는 해당 유권자에게 이전에 배부된 다른 투표 용지를 무효화합니다. 투표 용지가 어떤 형태로든 반신된 경우, 직접 제출하였거나 우편 투표 용지를 반신한 경우, 기타 투표 용지는 자동으로 무효화됩니다.

투표 센터에서 실시한 모든 투표는 캘리포니아 주 국무 장관의 보안 표준, VRE의 보안 절차에 따라 집행되며, 그리고 캘리포니아 선거법 및 캘리포니아 투표 시스템 사용 절차의 규정을 준수합니다. 여기에는, 투표 센터에서 사용하는 모든 장비가 이러한 규정을 준수하여 밀봉, 보관, 배송 및 사용되도록 하는 것을 포함되나 이에 국한되지는 않습니다. 아울러, 사무국의 현재 절차에 따라, 투표 장소 개장 시에는, 과반수의 선거 관리인이 현장에 있어야 합니다.

투표를 완료한 모든 투표 용지는 유권자 서명과 폐기용 투표 용지를 포함한 방문자 명부와 함께 야간에 VRE 사무국 본사로 회수됩니다. 미사용 투표 용지는 투표 센터에 다음날까지 안전하게 보관됩니다.

모든 집계는 VRE 중앙 사무국에서 실시됩니다. 투표 센터에는 집계기가 없습니다. 모든 유권자들은 인쇄한 종이 투표 용지에 투표해야 합니다.

캘리포니아 투표 시스템 필수 요구 조건에 따라, 모든 인증 장비는 정전 시, 반드시 배터리 전원으로 작동해야 합니다. 모든 투표 장소에는 휴대 전화가 있습니다.

비상 응대 담당자에게는 모든 투표 센터 장소 목록을 제공합니다. 각 투표 센터에는 비상 대응 절차가 제공되며 투표 센터 운영 및 유권자 프로세스 안내 지침서가 제공됩니다.

VRE 는 투표 센터 중단 사태 발생 시, 즉시 이를 해결하기 위해 노력하며, 각 중단 사태에 따른 대응 수습 방안이 마련되어 있습니다. 일반적으로, 중단 사태가 투표 센터 한 곳에서 발생한 경우, VRE 는 직원들이 발생 즉시 유권자를 다른 투표 센터 장소로 안내할 수 있도록 지시하고, 지역 경찰, 주 국무 장관실에 사태를 보고하고, 미디어에 상황을 업데이트하여 유권자가 정보를 알 수 있도록 상황을 처리합니다. 투표 센터 나 투표 용지 투입함 장소의 물리적인 장소에 영향을 미치는 자연 재해 또는 기타 장애가 발생하는 경우, 유권자들을 대체 장소로 안내할 수 있는 추가 공지, 표지판 및 직원 인력을 이용할 수 있습니다. 투표 센터의 모든 상황이 종료되면, 직원은 즉시 투표 센터의 투표 장비를 안전하게 확보하고, 캘리포니아 선거법 및 투표 용지 제조 및 마무리(Ballot Manufacturing and Finishing) 지침에 따라 모든 투표 자료의 소재를 파악합니다. VRE 는 교체 투표 센터를 개장할 수 있도록 노력하고, 적절한 모든 리소스를 동원하여 대중들에게 변경 사항을 고지합니다.

투표 센터에서 장비를 도난 당하거나 장비가 조작된 것으로 보이는 경우, 교체 장비를 배치합니다. 도난 당한 장비는 새크라멘토 카운티로서는 재정적 손실이지만 선거의 무결성에 저해하는 요인이 되지는 않을 것입니다. 어떠한 유권자 정보도 방문자 확인용 노트북에 남지 않으며, 액세스블 투표 용지 표식 장치 또는 모바일 투표 용지 프린터를 변경하려면 다단계 인증이 필요합니다.

배치도 지침 설명서를 사용하여, 투표 칸막이와 액세스블 투표 용지 표식 장치의 비치는 유권자가 독립적으로 그리고 비밀리에 투표를 할 수 환경을 조성해야 합니다. 배치는 접근성을 필요로 하는 유권자를 충분히 배려하여 각 투표 장소에서 다양한 모양과 규격으로 수용할 수 있도록 조정됩니다. 배치도 견본은 부록 E 편에서 검토하실 수 있습니다 (포맷은 이용하실 수 없습니다).

확인된 투표센터의 목록과 운영 시간은 부록 G 편에서 검토하실 수 있습니다. 투표 센터 지도는 부록 I 편에서 검토하실 수 있습니다.

VRE 및 투표 센터 보안에 대한 보다 자세한 내용은 선거 보안 및 시행 계획에서 검토하실 수 있습니다.

4. 투표 용지 투입함

주 전역의 모든 유권자는 투표를 완료한 투표 용지를 주 내 어느 투표용지 투입함 장소에서나 공표된 운영 시간에 방문하여 제출할 수 있습니다. 투표 용지 투입함 장소에는 교체 투표 용지를 배부 받을 수는 없지만, 교체 봉투는 배부 받으실 수 있습니다. 유권자는 반드시 미 사용 교체 봉투에 본인의 성명, 주소, 그리고 서명을 첨부해야만 투표 용지가 집계에 포함됩니다. 투표 용지 투입함 장소에서는 어디에서든 "투표 완료"스티커와 VRE 연락처 정보가 비치되어 있습니다. 유권자가 해당 지역에서 카운티 유권자 정보 안내서, 우편 투표 패킷 및

새크보트 모바일 앱에 게시된 운영 시간 동안에만 투표 용지를 제출할 수 있습니다. 24 시간 투표용지 투입함은 새크라멘토 7000 65th Street 에 위치한 VRE 사무국 본사, 6360 Fountain Square Drive, Citrus Heights 에 위치한 시트러스 하이츠 시청(City of Citrus Heights City Hall)에서만 운영합니다.

확인된 투표용지 투입함 장소 목록과 운영 시간은 부록 H 편에서 검토하실 수 있습니다. 투표 용지 투입함 지도는 부록 I 편에서 검토하실 수 있습니다.

D. 투표 센터 직원 (선거 관리자) 교육

모든 직원, 투표 센터에서 근무하는 직원을 포함하여 기술 및 규정 준수 지원 서비스를 제공하는 전 직원을 대상으로 투표 장비 작동, 투표 센터 설립, 유권자 지원 및 프로세스, 투표 기간 야간 시간 민감 장비 보안 방법 및 비상 상황 별 대응 및 수습 방법에 대한 교육을 실시합니다.

VRE 는 2020 년 1 월부터 시작하여, 1,000 여 명 이상의 투표 센터 근무 직원을 대상으로 교육을 실시합니다. 일부 교육 과정은 일반인도 참여가 가능하나, 개인 정보 보호 및 보안 문제로 인해 유권자 방문 확인 실습 과정은 제외됩니다. 보다 자세한 정보는 PrecinctOperations@saccounty.net 에 문의하여 주십시오.

IV. 선거 후 활동 - 일반 대중은 어느 선거 절차라도 참관이 가능합니다.

A. 집계 활동 - 우편 투표

선거일 10 일 전부터 VRE 는 서명 확인 작업을 시작하고 반신된 우편 투표 용지를 처리하기 시작합니다. 선거일 전에 반신된 투표 용지 집계 현황은 최초 선거일 오후 8 시에 발표하는 결과에 포함됩니다.

반신용 봉투를 이용하여 제출한 우편 투표 용지를 투표 선거구 별로 투표 용지를 분류하는 우편 분류기를 통해 처리됩니다.

이 프로세스는 직원이 봉투 서명을 유권자 등록 기록 또는 기타 증빙 서류의 서명과 대조하는 유권자 서명 확인 작업에 필요한 봉투 사진을 찍습니다.

유권자가 우편 투표 용지에 서명을 하지 않았거나, 반신용 봉투에 한 서명이 등록된 유권자 기록과 일치하지 않는 경우, 서명 업데이트를 요청하는 편지와 양식이 유권자에게 발송됩니다.

유권자의 서명이 유효한 것으로 판정되면, 유권자의 투표 상태가 업데이트되고 [우편 투표 유권자 검색](#) 서비스를 이용하실 수 있습니다. 투표 용지 봉투는 그 다음, 투표 용지 추출실로 운반되어, 유권자의 개인 정보 보호를 위해 기계가 식별용 우편 봉투에서 투표 용지를 추출하게 됩니다. 우편 봉투에서 추출한 투표 용지는 처리실로 운반되고 팀원들이 투표 용지의 훼손 여부를 검토하고 집계를 준비합니다. 집계기를 통과하지 못하는 훼손된 투표 용지는 두 명으로 구성된 팀이 복제해 냅니다. 팀원들은 투표 용지 원본을 첨부하고 품질 관리 일지에 기록합니다.

처리를 마친 투표 카드는 집계표를 통해 전송됩니다. 투표 용지의 스캔 이미지는 투표 이미지를 분석하는 판결팀으로 전송 될 수 있으며, 이 곳에서 두 명으로 구성된 한 팀이 모호한 표식, 제대로 채워지지 않은 타원, 실수한 흔적 및 기타 표기를 한 내용을 검토하여 투표자의 의도를 파악하게 됩니다. 투표자의 의도와 관련하여 판결팀이 내린 모든 판정은 시스템에 기록되고 감독자가 결과를 검토합니다.

표 집계 후, 종이 투표 용지는 24 시간 감시 카메라가 설치되어 있는 보안 철창에 보관되며, 인증 또는 재 집계 기간 동안 언제든지 재검토될 수 있습니다.

VRE 는 투표 절차의 무결성을 보호하면서 정확성과 유권자 개인 정보를 보호하기 위해 각고의 노력을 기울입니다. 모든 선거권이 있는 시민이 선거 당 단 한 번의 투표권을 행사하였음을 증명하는 작업에는 시간이 소요됩니다. 개표 상황과 각 선거 결과에 대해 대중에게 가장 최신 정보를 전달할 수 있도록 VRE 웹사이트에 선거 별 집계 업데이트 일정이 게시됩니다. 유권자는 [우편 투표 검색](#) 웹사이트 또는 새크보트 앱 상에서 본인들의 투표 상태를 확인할 수 있습니다.

B. 집계 활동 - 투표 센터

선거 기간 동안, 매일 밤 투표 센터 직원은 반신된 우편 투표 용지가 담긴 분홍색 투표 용지 자루와 직접 투표 용지와 조건부 유권자 등록 및 임시 투표 용지 (노란색 봉투)가 담긴 파란색 투표 용지 자루를 배송합니다. 모든 자루들에는 투표 센터 모두가 투표를 완료한 투표 용지를 배송하였는지의 여부를 확인할 수 있도록 전자 주파수 인식 장치 (Radio-Frequency Identification: RFID) 꼬리표가 부착되어 있습니다. 이 자루들에는 투표 센터에서 투표를 완료한 투표 용지와 함께 투표용지 운반 관리 연속성(Ballot Transport Chain of Custody) 일지, 훼손된 투표 용지, 투표 센터의 방문자 등록 일지, 그리고 작성 제출된 유권자 등록 양식이 들어 있습니다. 투표 센터에 밤새 보관되는 유권자 개인 정보는 없습니다.

선거 당일 밤, VRE 는 방문자가 가장 많았던 투표 센터 장소에서 VRE 팀이 직접 회수한 모든 투표 용지를 포함하여 투표 센터에 제출된 직접 투표 용지를 처리합니다.

투표 센터 또는 VRE 사무국에서 투표를 완료한 조건부 유권자 등록 투표 투표 용지 및 임시 투표 용지는 유권자의 선거권 여부를 조회하는 1 차 처리 확인 작업이 이루어집니다. 유권자의 선거권을 확인하고 나면, 유권자의 등록 정보가 업데이트되고, 투표 용지를 다른 투표 용지와 같은 방식으로 추출하여, 처리하고 집계 현황에 포함됩니다. 이 투표 용지들은 최종 공식 집계 결과에 포함됩니다

C. 1% 수동 집계

투표 용지 스캐너가 올바르게 집계를 하는지를 확인하기 위해, VRE 는 새크라멘토 카운티의 모든 투표 선거구의 투표 용지 1 %를 수동으로 집계합니다. 선거구는 선거일 다음날 무작위로 선택됩니다. 수동 집계는 선거 당일 동안 제출된 우편 투표 용지와 투표 센터 투표 용지 모두에 적용되어 실시됩니다.